



Technical assistance to sector policy support programme in the social protection sector – service delivery component, Tajikistan

## **Рефокусирование – усовершенствование организационно-функциональной структуры стационарных учреждений**

Международный эксперт Ирина Маланчук

---

A project implemented by a consortium  
led by Oxford Policy Management

5/2 Alisher Navoi str.  
Dushanbe, 734026, Tajikistan



Oxford Policy Management

**EveryChild.**

This project is funded by the European Union

Delegation of the European Union  
to the Republic of Tajikistan  
45 Sovetskaya, Dushanbe, Tajikistan



# Основание для рефокусирования

## □ Аргументы и основания для рефокусирования:

- Результаты оценки стационарных учреждений;
- Решение координационного комитета проекта ЕС;
- Спецификации и стандарты социальных услуг.

## □ Цель рефокусирования:

Предоставление качественных услуг пользователям в соответствии с их потребностями, используя более эффективно имеющиеся ресурсы.

# Национальный Реабилитационный Центр для Детей и Подростков – Чорбог

## □ Реорганизация деятельности

- «Детского отделения стационарного обслуживания детей с тяжелыми интеллектуальными и множественными ограничениями жизнедеятельности»

## □ На основании

- Спецификации и стандартах услуг «Стационарное обслуживание детей с тяжелыми интеллектуальными и множественными ограничениями жизнедеятельности»

# Приоритетная группа

Дети от 4 до 18 лет с тяжёлыми интеллектуальными и множественными ограничениями жизнедеятельности, препятствующие достижению ими независимого функционирования в обществе.

# Цель и Задачи Центра

## □ Цель:

- Обеспечение достойного качества жизни и развития детей путём круглосуточного постоянного обслуживания и социально-медицинской абилитации/реабилитации, для последующей их интеграции в семью и сообщество.

## □ Задачи:

- Обеспечение проживания, развития и роста детей в среде, близкой к семейной;
- Постоянное развитие у ребенка навыков для последующей независимой жизни;
- Обеспечение доступа детей к услугам сообщества и облегчение процесса (ре)интеграции ребенка в семью, школу и сообщество.

# Ожидаемые результаты

- Ребенок находится в достойных и безопасных условиях проживания.
- Ребенок демонстрирует прогресс в развитии своих физических возможностей и двигательных навыков.
- Ребенок демонстрирует прогресс в развитии своих интеллектуальных и поведенческих возможностей во всех областях развития.
- У ребенка существуют устойчивые взаимоотношения эмоциональной привязанности с заботящимся о нём человеком, он способен устанавливать взаимоотношения с окружающими людьми, включая близких ему людей.
- У ребенка развиты чувства самоуважения и самосознания, он признаёт свою уникальность и ценность.
- Персонал, ухаживающий за детьми, имеет необходимые навыки ухода и помощи им в развитии.
- Ребёнок взаимодействует с семьёй и родственниками, он в доступной для него мере знает о своём происхождении и принадлежности.
- Ребенок в меру своих возможностей и возраста способен к самообслуживанию.
- Ребенок в доступной ему мере подготовлен к жизни в сообществе, после выхода из стационарного учреждения.
- Имущественные, наследственные и прочие гражданские права ребенка обеспечены.

# Принципы предоставления услуг (1)

## ❑ Принципы выживания и развития:

- ребенок имеет достойные и безопасные условия проживания и ухода, удовлетворяющие его жизненные потребности;
- ребенку помогают в максимально возможной для него мере развивать свой физический и психический потенциал.

## ❑ Принципы уважения и достоинства:

- независимо от возраста, пола, расовой или этнической принадлежности и инвалидности ребенок пользуется правом на уважительное и гуманное отношение;
- права и основные свободы ребенка соблюдаются.

## ❑ Принципы соблюдения наилучших интересов:

- интересы ребенка являются приоритетом по отношению к интересам родителей/законных представителей и персонала;
- наилучшей средой для воспитания ребенка признано семейное окружение.

## ❑ Принципы защиты:

- ребенок защищён от любых форм насилия – физического, эмоционального, сексуального, пренебрежения и эксплуатации;
- ребенку гарантирована конфиденциальность личной информации;
- ребенок защищён от любых форм дискриминации, включая дискриминацию по признаку инвалидности.



# Принципы предоставления услуг (2)

## □ Принципы участия:

- ребенок участвует в принятии решений по уходу и планированию мероприятий, в зависимости от возраста, опыта и его способности к пониманию, и пользуется поддержкой и помощью при осуществлении этого права;
- ребенок подготовлен и адаптирован к жизни в сообществе после выхода из стационарного учреждения;
- ребенок, (родители или законные представители) участвует в принятии и осуществлении решений, затрагивающих его интересы.

## □ Принципы приоритета потребностей:

- ребенок получает качественные индивидуализированные услуги на основании оценки его потребностей, в соответствии с планом;
- ребенок имеет доступ к медицинскому обслуживанию, поддерживающему оптимальный уровень его физического и психического благополучия;
- ребенок имеет доступ к социально-психологическим и информационно-правовым услугам в целях повышения его независимости и обеспечения защиты;
- ребенок имеет право на развитие потенциала в области образования, с этой целью ему обеспечивается доступ к образованию;
- ребенок имеет возможность для реализации духовных потребностей, культуры, труда и отдыха в соответствии со своими возможностями.





# Критерии приема в отделение

## □ Объективные критерии:

- медицинский диагноз ребенка и данные оценки ограничений жизнедеятельности, подтверждающие наличие у ребенка тяжелых интеллектуальных ограничений на основании медицинской документации;
- возраст ребенка от 4 до 18 лет, подтверждённый свидетельством о рождении;
- наличие в семье ребенка трудной жизненной ситуации, препятствующей полноценному уходу за ребенком, подтвержденные соответствующими документами.

## □ Субъективные критерии:

- причины и обстоятельства, которые способствовали принятию решения о помещении ребенка в учреждение, указанные в заявлении;
- потенциал родителей, их способность заботиться и ухаживать за ребенком, а также потребность в поддержке;
- готовность и способность родителей или законного представителя поддерживать отношения с ребенком и сотрудничать с учреждением.

# Прицедура приема

- Изучение документации для определения соответствия критериям приёма ребенка в учреждение;
- Первичная оценка ребенка на предмет соответствия критериям приёма в учреждение;
- Заседание приемной комиссии, принимающей решение о приёме в учреждение;
- Заключение договора с родителями ребенка или его законным представителем.

# Индивидуальная социальная работа

- Ведение личного дела пользователя;
- Оценка потребностей;
- Индивидуальный план обслуживания и ведение случая;
- Ключевое сопровождение;
- Поддержка и развитие отношений с семьей;
- Завершение социального обслуживания и выход ребенка из учреждения.

# Ведение случая

## ❑ Ведение случая - кейс-менеджмент:

Обязателен для каждого ребенка и состоит из комплекса мероприятий, проводимых в тесном взаимодействии между командой специалистов различных профессий, самого ребенка и его семьей, для достижения общих целей по улучшению качества жизни ребенка, его развития и социально-медицинской абилитации/реабилитации, защиты его интересов и прав для последующей интеграцией его в семью и сообщество.

## ❑ Комплекс мероприятий для достижения этих целей:

- Проводится на основании оценки потребностей ребенка, выявления его нужд, разработки индивидуального плана обслуживания (ИПО) и реализации данного плана.
- При реализации ИПО проводится постоянный мониторинг его выполнения а также регулярная его ревизия и адаптация, для максимального удовлетворения потребностей ребенка до достижения поставленной цели и до завершения предоставления услуг - закрытия случая.

## ❑ Кейс-менеджер - социальный работник, утвержденный приказом директора,



Oxford Policy Management

координатор ведения случая.

EveryChild.



# Оценка потребностей (1)

- ❑ Комплексная оценка потребностей в первые две недели пребывания ребенка в учреждении;
- ❑ Оценка координируется кейс-менеджером, проводится командой специалистов различных профессий с активным участием ребенка и членов его семьи / законного представителя;
- ❑ Оценка направлена на поиск и активизацию сильных сторон ребенка, выявление его нужд, а также на вовлечение позитивных ресурсов семейного окружения.

## Оценка потребностей (2)

- Оценка потребностей включает следующие аспекты:
  - потребность в физическом развитии, абилитации и реабилитации;
  - потребность в предотвращении риска развития вторичных осложнений;
  - потребность в медицинской помощи и лечении;
  - потребность в безопасности и предотвращении имеющихся рисков;
  - потребность в интеллектуальном развитии и образовании в пределах возможностей ребенка;
  - потребность в эмоциональных связях и индивидуальной привязанности;
  - потребность в развитии семейных и социальных связей;
  - потребность в развитии коммуникативных и поведенческих навыков;
  - потребность в развитии навыков независимого функционирования, включая навыки самообслуживания, функционального перемещения, продуктивной деятельности;
  - потребность в социально-правовой защите, восстановлении прав и



# Индивидуальный план обслуживания (1)

- ❑ Индивидуальный план обслуживания (ИПО) разрабатывается в течение двух недель, с момента завершения комплексной оценки потребностей ребенка на заседании междисциплинарной команды, где определяются цели, задачи, ожидаемые результаты, виды услуг, сроки и последовательность их предоставления, а также ответственные лица.
  
- ❑ Индивидуальный план обслуживания включает:
  - определение долгосрочных целей программы абилитации/реабилитации, включающей в себя устройство ребенка после выхода из учреждения;
  - определение краткосрочных целей программы, на основе выявленных приоритетных потребностей и указывающих на конкретные результаты, которые ребенок должен достичь в течение ближайшего периода.

## Индивидуальный план обслуживания (2)

- ❑ ИПО обсуждается и прересматривается:
  - после первого месяца помещения;
  - через три месяца пребывания;
  - в последующем по мере необходимости, но не реже одного раза в полгода.
- ❑ Кейс-менеджер составляет отчет о прогрессе ребенка и семьи и результатах за прошедший период;
- ❑ К процессу пересмотра плана привлекаются ребенок и его родители / законный представитель;
- ❑ Ежедневные мероприятия для выполнения ИПО проводятся на основании недельного плана мероприятий.



# Ключевое сопровождение

- ❑ С целью развития интеллектуальных и поведенческих навыков каждому ребенку, должна быть обеспечена, устойчивая доверительная эмоциональная связь со взрослым человеком, оказывающим ему индивидуальную заботу, внимание и защиту.
- ❑ Чувство привязанности необходимо для формирования уверенности в себе, умения устанавливать доверительные отношения с окружающими людьми, восприятия себя как личности.
- ❑ **Индивидуальная социальная работа** предусматривает ключевое сопровождение каждого ребенка для поддержки психоэмоционального состояния ребенка, а также удовлетворения его потребностей и соблюдения его прав.
- ❑ **Ключевой работник:**
  - Отвечает за общее благополучие ребенка и его позитивное эмоциональное состояние;
  - Изучает личность ребенка, его семейные и социальные связи и потребности;
  - Оказывает услуги ребенку в рамках реализации ИПО;
  - Отвечает за его безопасность, в том числе за защиту от насилия;
  - Представляет интересы ребенка перед другими специалистами;
  - Помогает в поддержке контакта ребенка с родственниками.

# Поддержка и развитие отношений с семьей

- ❑ Кейс-менеджер, обеспечивает связь и взаимодействие ребенка, с членами биологической, расширенной семьи, друзьями, другими важными для него лицами;
- ❑ Условия поддержания и развития контактов ребенка с родителями / законным представителем предусматриваются в Договоре об обслуживании;
- ❑ Встречи с членами семьи обсуждаются заблаговременно и планируются в недельном плане, в соответствии с ИПО;
- ❑ Все виды общения (посещения, телефон, интернет, письма и др.) документируются, поощряются и принимаются, если это не противоречит интересам ребенка;
- ❑ Участие семьи и взаимосвязь ребенка с семьей являются обязательными и важными для достижения цели последующей его интеграции в семью и сообщество.

## Завершение социального обслуживания

- ❑ Решение о прекращении стационарного социального обслуживания и о дальнейшем устройстве ребенка может быть принято:
  - родителями (законным представителем);
  - междисциплинарной командой после достижения целей ИПО;и должно согласовываться с местным органом исполнительной власти по месту дальнейшего проживания ребенка.
- ❑ После выхода из учреждения ребенок может:
  - вернуться в родную семью или быть устроен в семейное окружение;
  - быть переведен в другое социальное учреждение.
- ❑ Личное дело ребенка для дальнейшего социального обслуживания передается по месту дальнейшего его проживания.
- ❑ При необходимости, после выхода ребенок может продолжать получать отдельные виды социальных услуг в учреждении в рамках дневного ухода или амбулаторного обслуживания.

# Социальное обслуживание

- **Социальное обслуживание детей в учреждении** состоит из комплекса основных видов деятельности, необходимых для:
  - Удовлетворения жизненных потребностей в проживании, питании, гигиеническом обслуживании и развитии навыков самообслуживания;
  - реабилитации и поддержания физической активности, интеллектуального развития, медицинской помощи, а также для социальной адаптации, защите прав и интересов.

# Организация проживания (1)

- ❑ Дети проживают в отдельных жилых единицах, которые называются группами. Принципы организации групп следующие:
  - В одной группе проживают не более 10 детей;
  - Распределение детей по группам делается на основании их потребностей, по возрастным критериям, а также учитывая личные эмоциональные привязанности и родственные связи;
- ❑ На основании потребностей дети размещаются по критериям:
  - дети с высоким уровнем потребностей – постоянный / интенсивный уход;
  - дети со средним уровнем потребностей мальнького возраста (4-10 лет);
  - дети со средним уровнем потребностей старшего возраста (11-18 лет);
- ❑ По возрастному принципу дети распределяются на основании правила – максимально допустимая разница в возрасте между детьми не более 3х лет;
- ❑ В одной группе проживают разнополые дети а в спальнях комнатах дети распределяются по половому принципу.

# Организация проживания (2)

- ❑ В одну группу входят:
  - спальные комнаты,
  - 1 комната для дневного отдыха,
  - 1 комната для проведения групповых и индивидуальных занятий,
  - 1 санитарный узел (туалет, умывальник/душ/ванна).
- ❑ Каждый ребенок имеет индивидуальное пространство, место для хранения личных и важных для него вещей (одежда, игрушки и т.д).
- ❑ Место проживания ребенка оформлено соответственно его потребностям, способностям, интересам и вкусам.
- ❑ В одной спальне спят не более 5 детей.
- ❑ В комплексе для проживания необходимо иметь гостевую комнату для размещения на ночлег родителей / родственников детей.

# Питание и кормление детей (1)

- Дети обеспечиваются калорийным, сбалансированным питанием в соответствии с действующими нормами и индивидуальными потребностями.
- При составлении меню учитываются возрастные потребности детей, состояние их здоровья, необходимость в диете, предпочтения детей а также этнические, религиозные и культурные аспекты.
- В учреждении организовано трехразовое основное питание детей. Прием пищи осуществляется в установленные часы, удобные для детей.
- В любое время, между часами приема пищи, дети имеют доступ и могут взять себе закуски и напитки.
- Родители имеют возможность участвовать в процессе кормления своих детей под наблюдением персонала.
- Ключевой работник и врач обязаны наблюдать за правильным и комфортным питанием ребенка, за соответствием его веса и роста возрастным нормам.

# Питание и кормление детей (2)

- Процесс питания должен быть комфортным и приспособленным к индивидуальным потребностям каждого ребенка, стресс во время питания должен предотвращаться и для этого необходимо обеспечивать:
  - как можно большую самостоятельность ребенка во время питания;
  - необходимые условия или приспособления для поддержания правильного положения тела ребенка во время приема пищи/кормления;
  - меню, пропорции, объём и консистенцию пищи, учитывающие индивидуальные вкусы, физическое состояние и аппетит ребенка в момент кормления, а также возможность выбора блюд;
  - привычный для пользователя темп кормления;
  - необходимые вспомогательные приспособления (специальные столовые приборы, адаптированная мебель и т.д.);
  - равный доступ к пище – питание обеспечивается и тем детям, которые не могут самостоятельно питаться или пропустили основное время приёма пищи;
  - медицинские консультации в случаях отказа от пищи, переедания или других расстройств питания.





# Индивидуальная помощь и уход (1)

- ❑ Каждый ребенок имеет личный набор нательного белья, постельных и гигиенических принадлежностей.
- ❑ Каждый ребенок обеспечивается сезонной одеждой, обувью, которые соответствуют его размеру и росту.
- ❑ Обмен одежды и вещами личной гигиены между детьми не допускается.

# Индивидуальная помощь и уход (2)

- ❑ Процесс гигиенического обслуживания должен быть комфортным и приспособленным к индивидуальным потребностям каждого ребенка, стресс во время гигиенических процедур должен предотвращаться.
- ❑ Учреждение обеспечивает:
  - необходимое количество ванных и туалетных комнат (максимум 1:10 детей), для удовлетворения потребностей каждого ребенка;
  - необходимые условия или приспособления для поддержания правильного положения тела ребенка во время гигиенических процедур;
  - необходимые вспомогательные приспособления (поручни, сиденья и ступени в ванной, специальные ванночки для купания, сидения для унитаза, специальные стульчики-туалеты и т.п.).

## Индивидуальная помощь и уход (3)

- ❑ Для выполнения персонального гигиенически-бытового обслуживания за каждым ребенком закрепляется постоянный работник из каждой смены, который несет ответственность за:
  - позиционирование ребенка,
  - перемещение и перевод,
  - гигиеническое обслуживание:
    - мытьё и купание,
    - чистка зубов;
    - туалет,
    - профилактика пролежней,
    - стрижка волос, мытьё волос, расчесывание и бритьё,
    - уход за ушами а также за ногтями рук и ног,
    - одевание и обувание.
- ❑ Каждый ребенок, обучается и получает поддержку в развитии навыков самообслуживания, в пределах его возможностей.
- ❑ В процессе своей деятельности персонал обязательно поддерживает общение с ребенком, а также защищает его прав.

# Реабилитация и развитие физической активности

- ❑ С целью поддержания физической активности и повышения уровня независимости в самообслуживании каждому ребенку, в соответствии с ИПО предоставляются услуги реабилитации, физической терапии и эрготерапии, которые могут включать:
  - программу физиотерапевтического вмешательства: занятия физической терапией, прогулки, водные процедуры, массаж, физиотерапевтические процедуры и другие виды вмешательства, включая программы профилактики вторичных осложнений (деформаций, контрактур, вывихов и подвывихов, пролежней и др.);
  - программу эрготерапевтической помощи: в частности: развитие навыков функционального перемещения, самообслуживания, продуктивную деятельность, адаптацию окружающей среды, поддержание функций и профилактику нарушений.
- ❑ Ребенок обеспечивается вспомогательными приспособлениями и техническими средствами реабилитации, необходимыми для самостоятельного функционирования (протезы, ортезы, ходунки, адаптированная мебель, пандусы и т.д.).
- ❑ Ребенок, а также персональный помощник обучаются правильному применению вспомогательных приспособлений и технических вспомогательных средств реабилитации.

# Развитие жизненных и поведенческих навыков

- ❑ Для каждого ребенка в соответствии с ИПО разработан план мероприятий направленных на развитие жизненных навыков, интеллектуальных, творческих навыков а также навыков общения.
- ❑ В зависимости от возможностей и потребностей ребенка, такие занятия могут включать развитие познавательных умений, развивающие игры, изобразительное творчество, обучение бытовым навыкам, правилам и умениям социальной коммуникации.
- ❑ Каждый ребенок не зависимо от своих физических и психических возможностей включается в группу сверстников, с которыми он может общаться, играть и устанавливать дружеские взаимоотношения.
- ❑ При организации группового взаимодействия учитываются взаимные симпатии и антипатии между детьми для сохранения сложившихся связей и обеспечения эмоционального комфорта каждого ребенка.

# Социальная адаптация

- ❑ Каждый ребенок должен иметь достаточный доступ к отдыху и досугу, включая игрушки, прогулки, подвижные игры, культурно-развлекательные мероприятия, общение, получение развлекательной информации. При этом обеспечиваться как физическая активность, так и стимуляция психического развития.
- ❑ Равный доступ к досугу должен быть обеспечен для всех детей, включая детей, способных поддерживать только положение лежа.
- ❑ Каждый ребенок в меру своих возможностей и возраста получает информацию о своём происхождении, культуре, религии, гражданских правах и т.д.
- ❑ Учреждение создаёт условия для социального взаимодействия, общения и функционирования в сообществе. Для этого учреждение:
  - организывает посещения детьми общественных мест в местном сообществе (детские садики, школы, парки, театры, зоопарки, магазины, аптеки, и т.д.) а также экскурсии;
  - восстанавливает и поддерживает общение между ребенком и его родственниками, и другими людьми из местного сообщества, в том числе и сверстниками.
- ❑ Мероприятия по обеспечению развития интеллектуальных и поведенческих навыков проводятся воспитателями.

# Интеллектуальное развитие

- Все программы которые относятся к интеллектуальному развитию ребенка включая:
  - развитие интеллектуальных и поведенческих навыков;
  - специальное обучение и психологопедическая терапия;
  - школьное образование;

составляют единую программу интеллектуального развития ребенка, которая является частью ИПО, действия программы взаимосвязаны и скоординированными между собой, основываются на оценке потребностей и потенциала ребенка.

- Школьное образование дети получают в общеобразовательной школе по месту жительства. С этой целью потенциал каждого ребенка оценивается группой специалистов с общеобразовательной школы, с участием специалистов учреждения. В зависимости от результатов оценки дети будут распределены на три группы:
  - дети которые с определенной поддержкой будут посещать школу по всем предметам;
  - дети которые будут посещать школу частично, с поддержкой ходить на определенные занятия по более легким предметам, а по остальным предметам будут заниматься по принципу обучения на дому;
  - дети которые будут заниматься только по программе на дому.

- Дети получают и услуги по развитию речи и навыков общения, профессиональной ориентации, а также психологическую помощь, согласно потребностям и ИПО.



# Медицинская помощь

- ❑ программа наблюдения и профилактики заболеваний:
  - наблюдение за физическим и психическим развитием ребенка;
  - меры по профилактике острых и хронических заболеваний;
  - профилактика проблем с зубами, со слухом, с зрением, если такие существуют;
  - иммунизацию и скрининг
  - питание и диету.
- ❑ программа оздоровления и личной гигиены;
- ❑ специальное лечение или лечебные программы в зависимости от физического или умственного здоровья.
- ❑ информирование и обучение детей и персонала о:
  - последствиях алкоголя, наркотиков и других психотропных веществ;
  - половом здоровье и предупреждение беременности;
  - ВИЧ и СПИД и других половым путем передающихся заболевания.



# Юридическое консультирование и защита прав

- ❑ Родителям (опекун) ребенка обеспечивается возможность получения юридической консультации, а также гарантия защиты законных прав и интересов ребенка:
  - обеспечение физической и эмоциональной безопасности и защита от всех видов насилия: физического, сексуального, эмоционального насилия, пренебрежения и эксплуатации;
  - защита имущественных, наследственных и прочих гражданских прав.
- ❑ Учреждение, предоставляет юридическое сопровождение в деле защиты прав и интересов ребенка, при необходимости привлекая внешних специалистов.
- ❑ Учреждение имеет утвержденный порядок расследования случаев насилия и жестокого обращения с детьми.
- ❑ Юрист учреждения назначается приказом директора ответственным за защиту детей от насилия.
- ❑ Никакие меры физического воздействия (побои, лишение еды, сна, изоляция и т.д.) с целью наказания и дисциплинирования детей не допускаются.

# Конфиденциальность информации

- ❑ Персонал обеспечивающий уход и услуги ребенку располагает информацией и аспектами, связанными с интимностью и конфиденциальностью и таковыми являются:
  - информация и подробности об образе жизни ребенка;
  - интимные подробности, связанные с уходом за ребенком с ограниченными возможностями;
  - назначенные лекарственные средства и процедуры;
  - информация и семье ребенка.
- ❑ Запрещается доступ в отделение посторонних лиц и посещение жилых помещений ребенка, без его согласия:
  - доступ в комнату ребенка;
  - доступ помещения для душа купания и туалет;
  - доступ к личным вещам, игрушкам ребенка.
- ❑ Раскрытие любой информации о ребенке может осуществляться только в случае, если на это есть его разрешение и согласие родителей/другого законного представителя ребенка, или в случае, когда это информация необходима для соранения жизни ребенка.

**Как выполнить все перечисленные задачи?**

**Как планировать структуру и функциональные обязанности сотрудников, их типы, функции, количество .... ?**

# Определение потребностей

Потребности  
распределяются по  
критериям:

- Продолжительности
- Частоты
- Интенсивности

Потребности могут  
быть

- Немедленные,
- Срочные,
- Плановые – которые предоставляются:
  - постоянно
  - регулярно,
  - периодические
  - эпизодически или случайно

Потребности  
могут быть  
необходимы по:

- Сезону (весной, летом, осенью, зимой)
- В определенные дни недели
- В определенное время суток (утро, обед, вечер, ночь)



# Планировать деятельность по потребностям

## Планирование действий на основании потребностей по критериям

ИНТЕНСИВНОСТИ	низкая	средняя	высокая	очень высокая
частоты	постоянные	регулярные	периодические	эпизодические
продолжительности	24 \24 часа	часы, минуты		

# Рассчитать количество сотрудников и планирование их работы

Социальная работа и социальное обслуживание каждого клиента по типам действий относительно всех критерий X к-во клиентов



Специалисты по категориям  
Функциональные обязанности  
Нагрузка в час / день  
Продолжительность рабочего времени в день / неделю

Количество работников по категориям  
Распределены соответственно на дни недели  
день/ночь/время суток



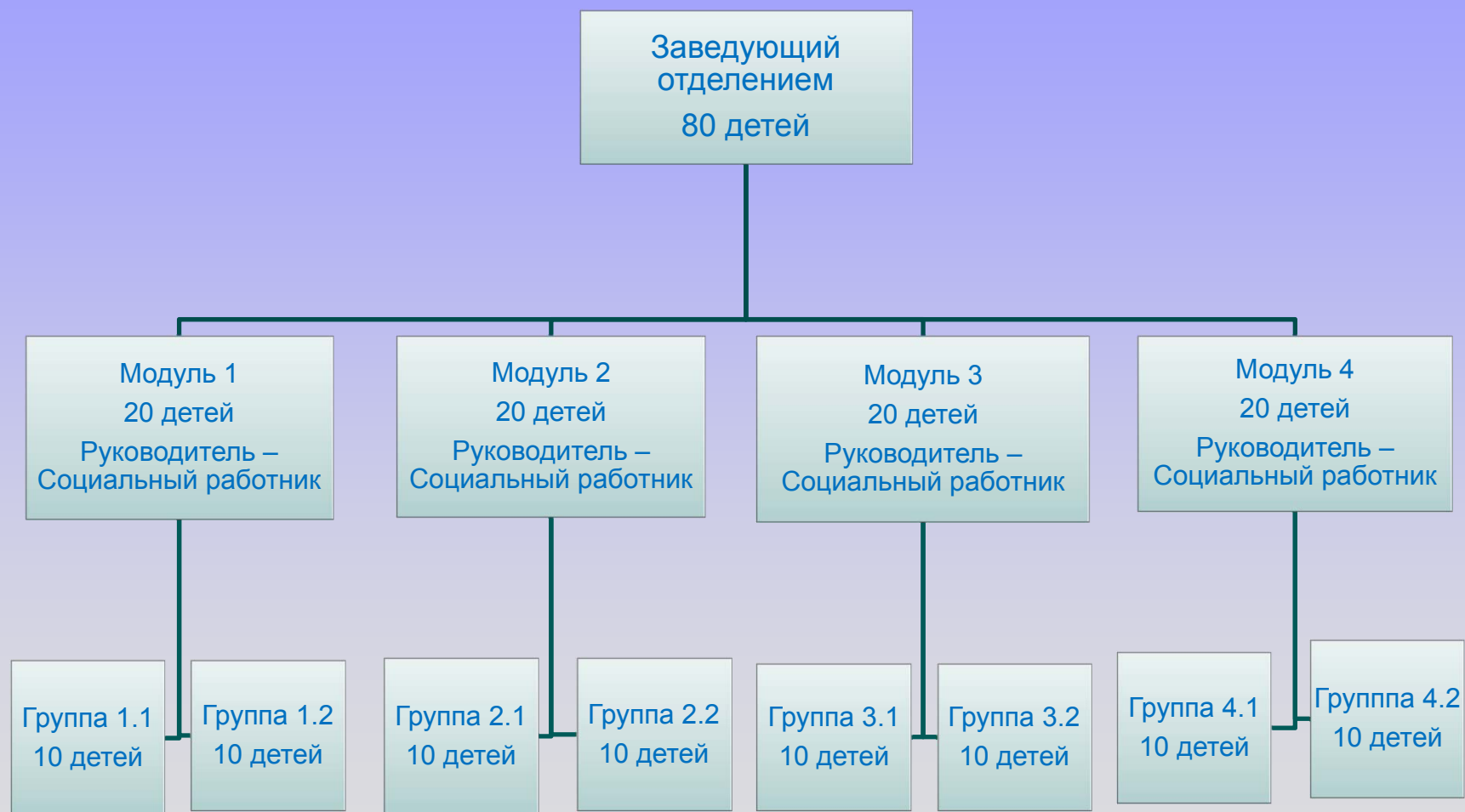
# ПРЕДЛОЖЕНИЯ ПО ПЕРСОНАЛУ

# Структура Центра - Чорбог





# Структура стационарного отделения для детей с высоким уровнем потребностей



# Модуль для детей с высоким уровнем потребностей (20 детей)

Руководитель – социальный работник

Группа  
10 детей

1 работник по обучению и обслуживанию (воспитатель) –  
5 дней с 9.00 – 18.00

2 работника по персональному обслуживанию в сутки  
1 работник в день  
7 дней 7.00 – 21.00

Группа  
10 детей

Работник по обучению и обслуживанию (воспитатель) –  
5 дней с 9.00 – 18.00

2 работника по персональному обслуживанию в сутки  
1 работник в день  
7 дней 7.00 – 21.00



## Модуль для детей с высоким уровнем потребностей (29 детей)

Нр.	Название функции	Количество работников		Время работы	К-во часов в день	К-во дней недели	К-во часов в неделю	К-во ставок
		день	ночь					
	Руководитель модуля - социальный работник	1	-	8.00 – 17.00	8	5	40	1
Группа 1.1	Работник по обучению и обслуживанию (воспитатель)	1	-	9.00 – 18.00	8	5	40	1
	Работник по персональному обслуживанию в сутки	2	2	9.00 - 9.00	24	7	336	8.4
	Работник по персональному обслуживанию дневной	1	-	7.00 – 21.00	14	7	98	2.45
Группа 1.2	Работник по обучению и обслуживанию (воспитатель)	1	-	9.00 – 18.00	8	5	40	1
	Работник по персональному обслуживанию в сутки	2	2	9.00 - 9.00	24	7	336	8.4
	Работник по персональному обслуживанию дневной	1	-	7.00 – 21.00	14	7	98	2.45
<b>Всего по 1 модулю</b>		<b>9</b>	<b>4</b>				<b>988</b>	<b>24.7</b>

# Структура стационарного отделения для детей со средним уровнем потребностей



# Модуль для детей со средним уровнем потребностей с 4 до 10 лет (20 детей)

Руководитель – социальный работник

Группа  
10 детей

1 работник по обучению и обслуживанию (воспитатель) – ежедневно 7 дней  
с 7.00 - 19.00

2 работник по персональному обслуживанию в сутки

Группа  
10 детей

1 работник по обучению и обслуживанию (воспитатель) – ежедневно 7 дней  
с 7.00 - 19.00

2 работника по персональному обслуживанию в сутки



## Модуль для детей со средним уровнем потребностей 4 – 10 лет

№	Название функции	Количество работников		Время работы	К-во часов в день	К-во дней недели	К-во часов в неделю	К-во ставок
		день	ночь					
	Руководитель модуля Социальный работник	1	-	8.00 – 17.00	8	5	40	1
Группа 1.1	Работник по обучению и обслуживанию (воспитатель)	1	-	7.00 – 19.00	12	7	84	2.1
	Работник по персональному обслуживанию в сутки	2	2	9.00 - 9.00	24	7	336	8.4
Группа 1.2	Работник по обучению и обслуживанию (воспитатель)	1	-	7.00 – 19.00	12	7	84	2.1
	Работник по персональному обслуживанию в сутки	2	2	9.00 - 9.00	24	7	336	8.4
<b>Всего по модулю</b>		<b>7</b>	<b>4</b>				<b>880</b>	<b>22</b>

# Модуль для детей со средним уровнем потребностей с 11 до 18 лет (20 детей)

Руководитель – социальный работник

Группа  
10 детей

1 работник по обучению и обслуживанию (воспитатель) – ежедневно 7 дней  
с 7.00 - 22.00

1 работник по персональному обслуживанию в сутки

Группа  
10 детей

1 работник по обучению и обслуживанию (воспитатель) – ежедневно 7 дней  
с 7.00 - 22.00

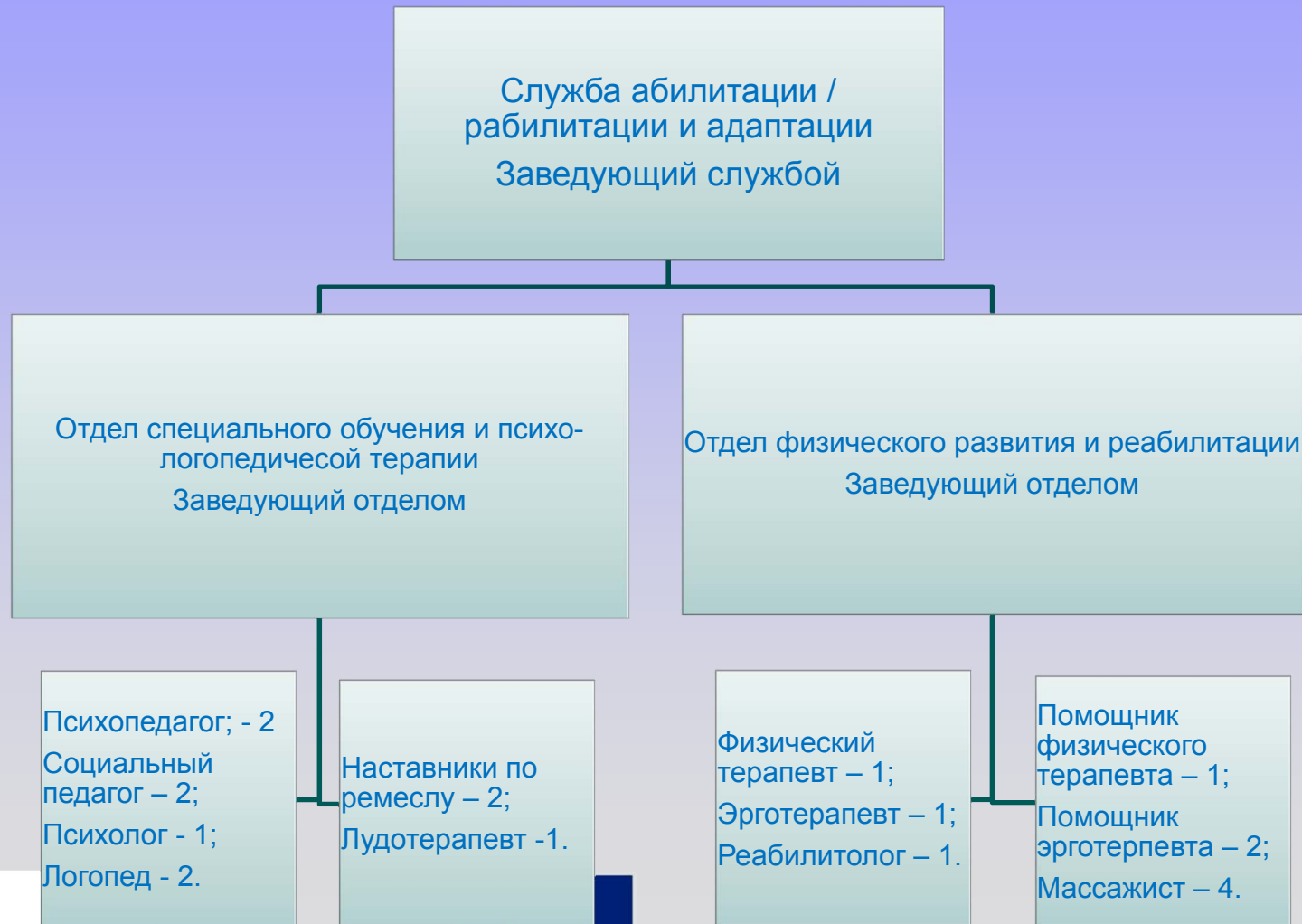
1 работник по персональному обслуживанию в сутки

## Модуль для детей со средним уровнем потребностей 11 - 18 лет

№	Название функции	Количество работников		Время работы	К-во часов в день	К-во дней недели	К-во часов в неделю	К-во ставок
		день	ночь					
	Руководитель модуля Социальный работник	1	-	8.00 – 17.00	8	5	40	1
Группа 1.2	Работник по обучению и обслуживанию (воспитатель)	1	-	7.00 – 22.00	15	7	105	2.625
	Работник по персональному обслуживанию в сутки	1	1	9.00 - 9.00	24	7	168	4.2
Группа 1.1	Работник по обучению и обслуживанию (воспитатель)	1	-	7.00 – 22.00	15	7	105	2.625
	Работник по персональному обслуживанию в сутки	1	1	9.00 - 9.00	24	7	168	4.2
<b>Всего по Модулю</b>		<b>9</b>	<b>4</b>				<b>586</b>	<b>14.65</b>



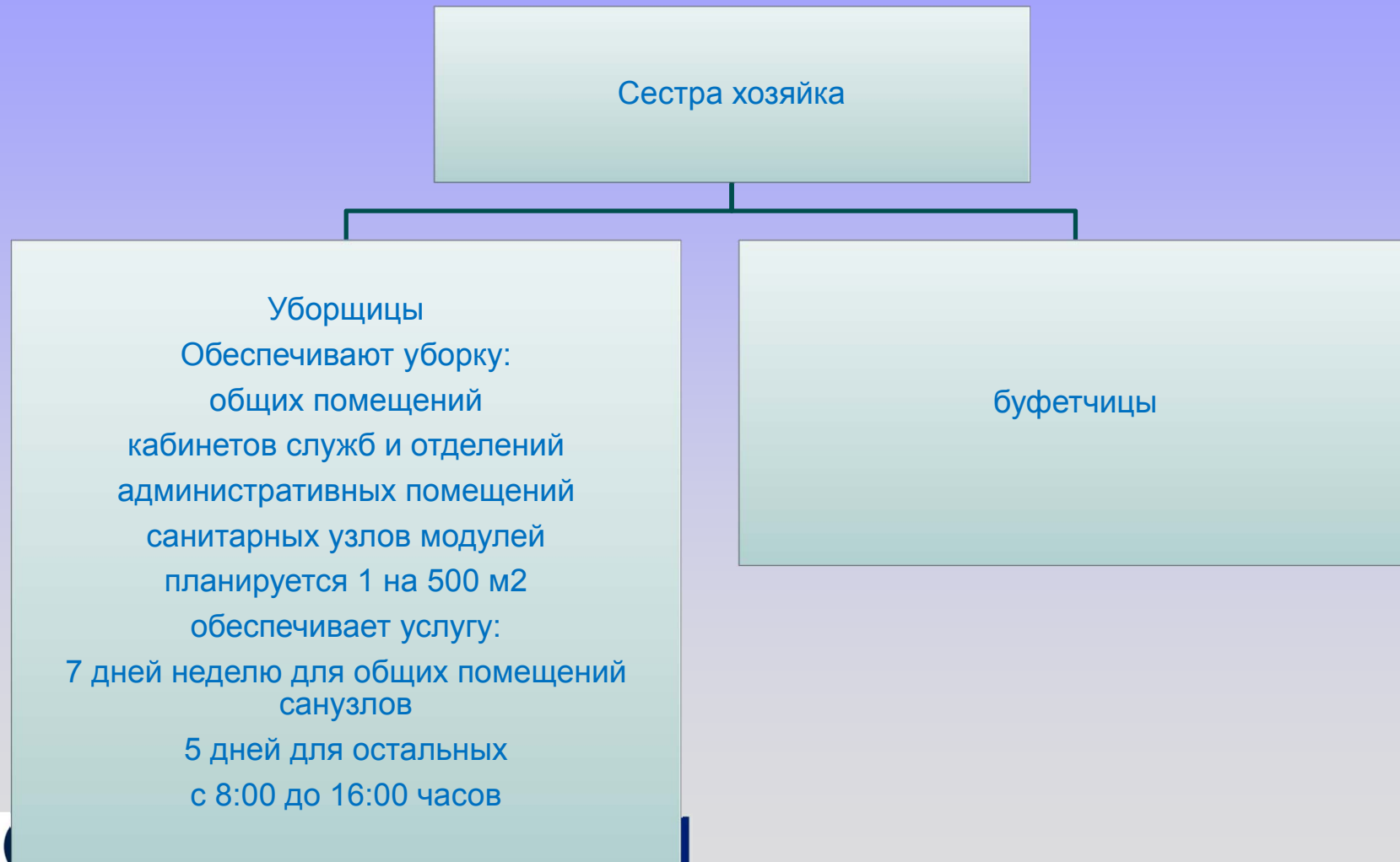
# Структура службы абилитации / рабилитации и адаптации



# Структура медицинской службы



# Структура служб внутреннего содержания помещений



# Структура «Государственного Учреждения «Дом-интернат для престарелых и инвалидов города Турсунзаде - Батош»



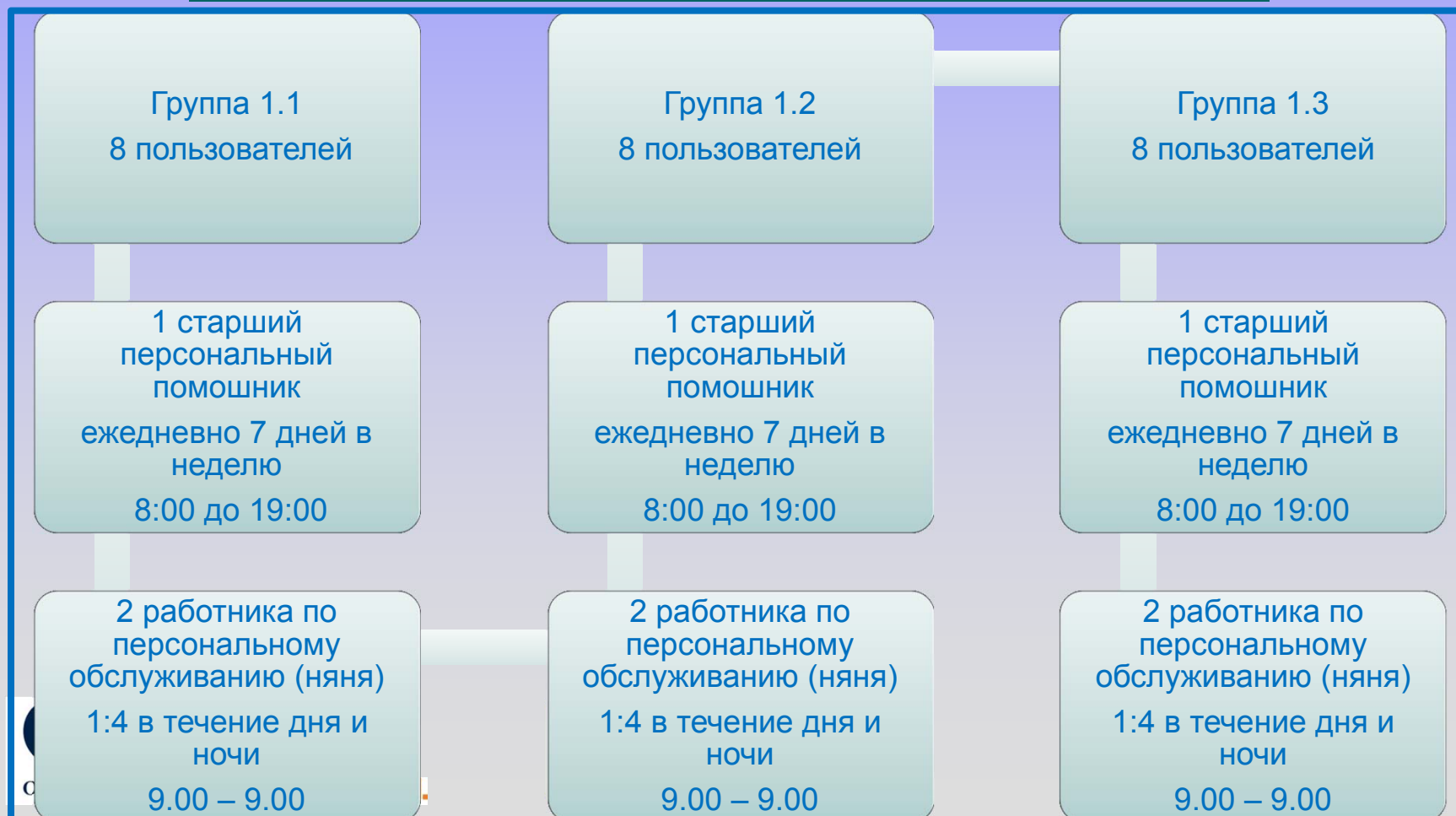
# Структура Служб персонального обслуживания и проживания (СПОП)



# Структура СПОП №1 для пользователей с высоким уровнем потребностей

Заведующий СПОП - 1 днем  
днем с 8.00 – 17.00

Социальный работник – руководитель 1 модуля  
(3 группы – 24 пользователя) – днем 8.00 – 17.00



## Структура СПОП №2 для пользователей со средним уровнем потребностей пожилого возраста

<b>1 - Заведующий Службой</b> <b>Ежедневно – 5 дней в неделю с 9.00 до 17.00</b>		
Социальный работник – руководитель Модуля – 3 группы – 24 пользователя Ежедневно – 5 дней в неделю с 9.00 до 17.00		
1 старший персональный помощник Ежедневно 7 дней в неделю с 8:00 до 19:00		
Группа 1.1 8 пользователей	Группа 1.2 8 пользователей	Группа 1.3 8 пользователей
2 работника по персональному обслуживанию (няня) 1:8 в течение дня (6.00 – 21:00) 1:24 в течение ночи (21.00 – 6.00)	2 работника по персональному обслуживанию (няня) 1:8 в течение дня (6.00 – 21:00) 1:24 в течение ночи (21.00 – 6.00)	2 работника по персональному обслуживанию (няня) 1:8 в течение дня (6.00 – 21:00) 1:24 в течение ночи (21.00 – 6.00)
1 дежурная медсестра ночью		



# Структура СПОП №3 для пользователей со средним уровнем потребностей и поведенческими проблемами

<b>1 - Заведующий Службой</b> <b>Ежедневно – 5 дней в неделю с 9.00 до 17.00</b>		
Социальный работник – руководитель Модуля – 24 пользователя Ежедневно – 5 дней в неделю с 9.00 до 17.00		
1 старший персональный помощник Ежедневно 7 дней в неделю с 8:00 до 19:00		
Группа 1.1 8 пользователей	Группа 1.2 8 пользователей	Группа 1.2 8 пользователей
1 работник по персональному обслуживанию (няня) 1:8 в течение дня (6.00 – 21:00)	1 работник по персональному обслуживанию (няня) 1:8 в течение дня (6.00 – 21:00)	1 работник по персональному обслуживанию (няня) 1:8 в течение дня (6.00 – 21:00)
2 старших дежурных ночью на всю службу		

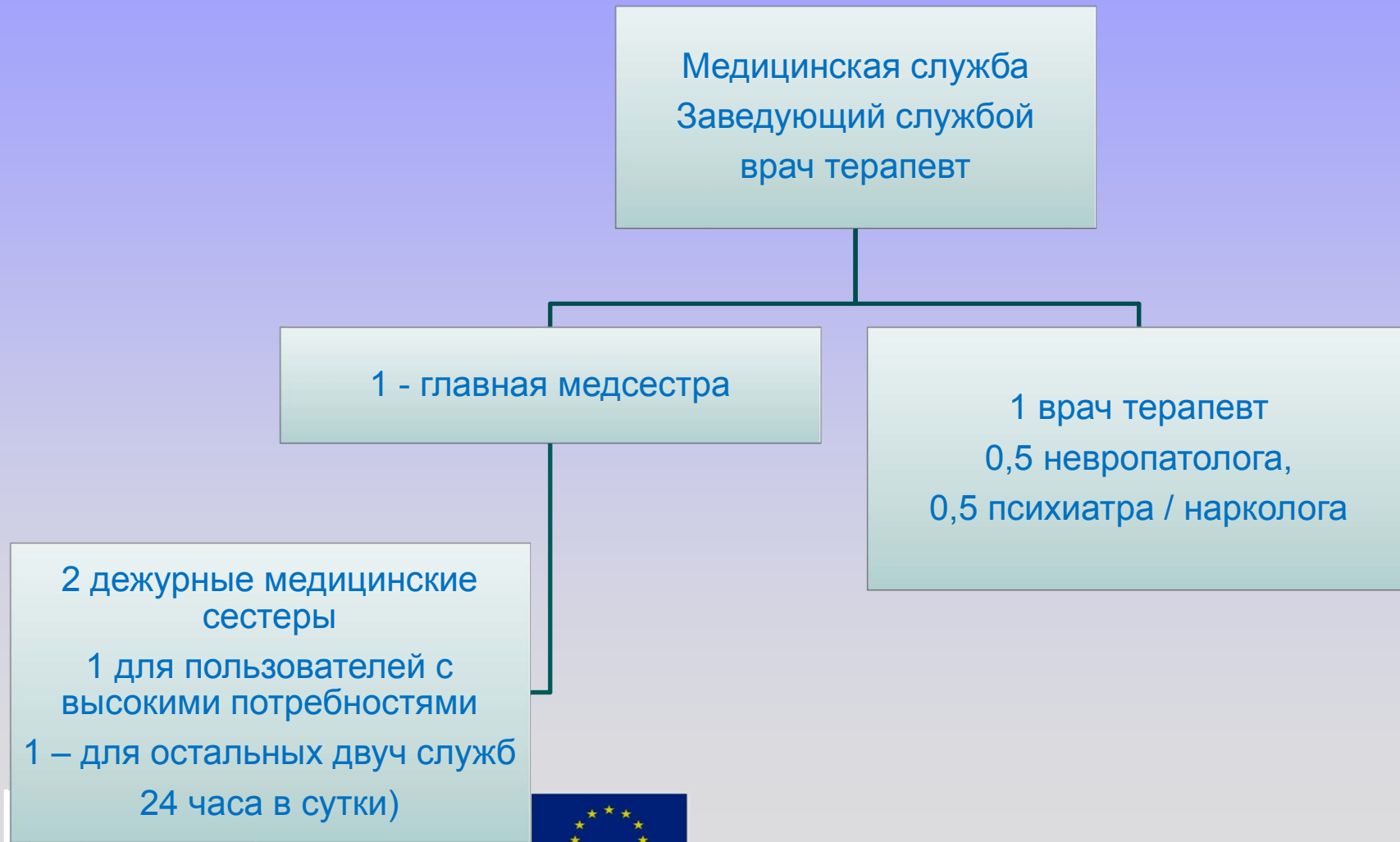




# Структура службы абилитации / рабилитации и адаптации



# Структура медицинской службы



**СПАСИБО ЗА ВНИМАНИЕ!**



**EveryChild.**

